

<h1>보도자료</h1> <p>2021. 12. 17.</p>		<h2>양형위원회</h2>
	문의	운영지원단장 송영복 (☎ 02-3480-1924)

양형위원회

국민 양형체험 프로그램 『당신이 판사입니다』 2021년 추가 콘텐츠 오픈(12/17) 및 체험 이벤트 실시(12/17~12/30)

- 양형위원회는 **2021. 12. 17. 국민 양형체험 프로그램 「당신이 판사입니다」** 추가 콘텐츠로 **상해 범죄와 방화 범죄**를 신규 오픈하였음. ⇨ 누구나 인터넷이나 모바일로 양형위원회 홈페이지(<http://sc.scourt.go.kr>)에 접속하여 양형체험을 할 수 있음
- 양형위원회는 2018. 1. 2. 국민 양형체험 프로그램 「당신이 판사입니다」를 제작·오픈하면서 ① 살인범죄와 ② 절도범죄를 기본 콘텐츠로 구성하였고, 2019. 3. 8. ③ 강제추행죄와 ④ 보이스피싱사기죄를 추가하였으며, 2020. 2. 3. ⑤ 도주치상죄와 ⑥ 공무집행방해죄를 추가 오픈하였음[이번 콘텐츠 추가로 **총 8개 범죄**에 대한 양형 체험이 가능함]
- 양형위원회는 추가 콘텐츠 오픈 기념으로 **12월 17일부터 12월 30일까지 양형체험 프로그램 8개 중 1개를 끝까지 체험하고 이벤트에 응모하신 분들** 중 00명을 추첨하여 상품(블루투스 키보드)을 드립니다

○ 참여방법

1. 양형위원회 홈페이지(<http://sc.scourt.go.kr>)에 접속하여 메인화면에서

‘체험하기’를 클릭하거나 양형체험 프로그램(<http://www.scourt.go.kr/sc/exp/main.work>)에 직접 접속

2. 양형체험프로그램 8개 중 1개 끝까지 체험하기
3. 마지막 단계에서 양형체험 프로그램 ‘평점/의견 보내기’ 작성 칸에 ① “개인정보 수집(이름, 전화번호, 주소) 및 이용에 동의합니다.”라는 문구 ② 응모자 이름 ③ 전화번호 ④ 경품을 수령할 주소를 입력
4. ‘평점/의견 보내기’ 버튼을 클릭하면 응모 완료

■ 이번에 새로 오픈한 두 범주는 실제 사례를 기초로 제작된 것으로, **상해 범죄**는 늦은 밤 주차 문제로 다투다 80대 이웃을 뒤로 넘어지게 해 크게 다치게 한 사건의 양형을 체험할 수 있고, **방화 범죄**는 아내의 외도를 의심해 아파트에서 아내의 옷가지에 불을 지른 사건의 양형을 체험할 수 있음

■ 기존 6개 체험 사건 주요 내용은 다음과 같음

- 살인범죄: 평소 가족에게 행패를 부리던 아들(피해자)이 피고인의 아내이자 피해자의 모친을 위협하자, 피고인(피해자의 부친)이 피해자를 목 졸라 살해한 사례
- 절도범죄: 직원으로 일하던 가게에 침입하여, 식자재 및 대금을 훔친 사례
- 강제추행범죄: 휴대폰 매장의 점장이 휴대폰 액세서리를 훔친 10대 여학생에게 노예계약서를 요구하고 얼굴과 손을 만지는 등 강제추행한 사례
- 사기범죄: 보이스피싱 조직원이 금융감독원 직원을 사칭해 가정주부로부터 1,400만 원을 편취한 사례
- 도주치상범죄: 심야에 무단횡단을 하던 보행자를 치고 도주한 뺑소니 사례
- 공무집행방해범죄: 편의점 출입구에서 행패를 부리던 고객이 신고를 받고 출동한 경찰에게 흥기를 휘두르며 공무집행을 방해한 사례

■ 「국민 양형체험 프로그램」은 **인터넷과 모바일을 통해 양형위원회 홈페이지에 접속한 국민들에게 실제 사례를 기초로 제작된 영상 프로그램에 직접 판사로 참여하여 양형 판단을 체험할 기회를 제공함**

- 프로그램에 참여한 국민들은 사건 보도 뉴스를 보고 체험 전 형량을 선택한 다음, 판사가 되어 사건영상 및 피고인과 변호인, 검사의 변론을 보고 구체적으로 타당한 양형이 얼마인지를 고민하여 직접 판결을 선고하고, 이를 실제 선고된 형량과 비교하는 체험을 하며, 그 과정에서 형법 및 양형기준에 대하여 쉽게 풀이한 설명자료를 통해 형사재판 절차와 양형의 과정 및 양형기준에 대한 이해를 높일 수 있음
- 양형체험 프로그램을 완수한 참여자는 **2021년 10월 31일 기준 약 192,477명**

 - 사건 개요만을 보고 불합리한 양형을 선택했던 체험자가 양형체험을 통해 진지하게 고민을 한 후에는 합리적인 양형을 선택하는 경향을 보임
 - 양형을 이해하는 좋은 기회였다는 참여자 평가의견이 많았고, 사법연수원 등에서 중·고등학생 및 교사에 대한 법교육 프로그램으로 활용됨
- 국민 양형체험 프로그램을 통해 축적된 데이터는 향후 국민들의 법감정에 맞는 양형기준 설정에 중요한 자료로 사용될 예정임. 또한, 국민들이 관심 있는 사건에 대한 설문을 추가하여 향후 국민 양형체험 프로그램 제작 자료로 활용 예정임

[2021년 상해 범죄 양형체험 프로그램 소개]

1. 사건 선택



2. 체험 전 형량 선택

사건개요

“ 늦은 밤, 주차 문제로 다투다 80대 이웃을 뒤로 넘어지게 하여 목숨까지 위협하게 해.. ”

경찰에 따르면, A씨는 2021. 4. 10. 자정 경 서울의 한 오피스텔 지하주차장에서 피해자(80대)와 지정주차 문제로 다투다가 피해자로부터 폭행을 당하자, 피해자의 가슴 부분을 잡고 달려가며 밀어 뒤로 넘어뜨려 머리를 크게 다치게 하였다. 피해자는 곧바로 응급실로 이송되었으나, 의식을 회복하지 못하고 있는 상태이다. 경찰은 혐의를 부인하는 A씨를 상대로 자세한 경위를 조사하고 있다.

언론이나 기타 미디어를 통해 위 사건을 접하였을 경우, 적절한 형량이라고 판단되는 항목을 선택해주세요.

체험 전 형량 선택

- 벌금(벌금형 집행유예 포함)
- 징역형 집행유예
- 징역 1년 이하(실형)
- 징역 1년 초과 3년 이하(실형)
- 징역 3년 초과 5년 이하(실형)
- 징역 5년 초과(실형)

집행유예 란?

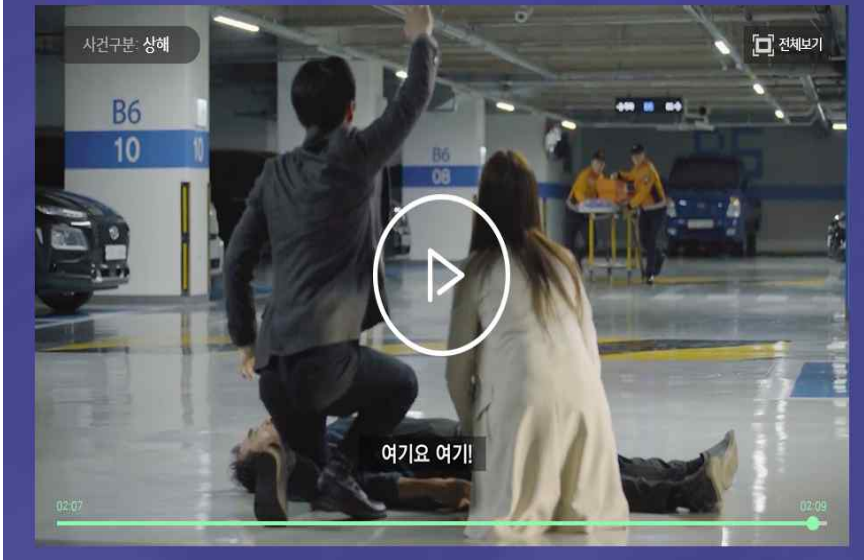
선고형이 벌금 500만 원 이하, 징역 3년 이하인 경우, 형의 집행을 유예할 수 있습니다. (형법 제62조)

예시 징역 1년에 집행유예 2년

- 징역 1년 실효 집행유예기간 2년 ⊗
- 징역 1년의 집행을 2년동안 유예 ⊗

3. 사건영상

한 사람의 미래를 바꿀 수 있는 형사재판을 시작하기에 앞서,
지금부터 **사건현장** 속으로 들어가 보겠습니다!



4. 법정공방 및 변론



5. 양형심리

**보다 적절한 판결을 위해 판사에게 보낸
합의서와 탄원서를 확인하고 신고에 참고하세요.**

합의서

합의서
탄원서

<피해자> 성명 : 윤00
<피고인> 성명 : 이00

2021년 4월 10일 B 오피스텔 지하주차장에서 발생한 상해 사건에 관하여 위 당사자는 다음과 같이 합의한다.

- 다 음 -

1. 피고인과 피해자는 위 상해사건과 관련하여 피고인의 진심어린 사과와 반성, 위자료 지급을 감안하여 원만히 합의합니다.
2. 피해자는 피고인과 인 · 형사상 원만히 합의하였으므로 더 이상 피고인에 대한 형사처벌을 원하지 않고, 피고인에 대한 관대한 처벌을 바랍니다.

2021년 8월 5일

피해자 : 윤00
가해자 : 이00

6. 최종 형 선고

**피고인의 인생을 뒤바꿀 수 있는 중요한 결정입니다.
신중하게 결정하여 주십시오.**

징역 ⊕

+
1년
-

벌금 ⊕

+
0만원
-

집행유예 ⊕

+
2년
-

형법 제257조 제1항(상해)
사람의 신체를 상해한 자는 7년 이하의 징역, 10년 이하의 자격정지 또는 1천만원 이하의 벌금에 처한다.

어떠한 요소가 당신의 신고에 중요한 영향을 주었습니까?
(최대 2개까지 선택 가능합니다.)

가중 중한 상해

가중 비난할 만한 범행동기

가중 범행에 취약한 피해자

감경 피해자에게도 범행의 발생 또는 피해의 확대에 상당한 책임이 있는 경우

감경 미필적 고의로 상해행위를 저지른 경우

감경 처벌불원

[양형기준점람 >](#) [양형인자표 보기 >](#)

체험자 통계를 위한 정보를 제공해주시면 향후 보다 합리적인 양형 기준 마련에 큰 도움이 됩니다.

성별 남성 여성

연령 20세 미만 20대 30대 40대
 50대 60대 70세 이상

직업군 학생 기업인 · 경영 사무 · 기술
 판매 · 서비스 자영업자 생산 · 기능 · 노무
 기사 법조인 기타

체험 전/후 선택 형량에 변경이 있었다면 무엇이 영향을 주었습니까?
(중복선택 가능)

사건영상 법정공방 법률조항 양형기준

어떤 범죄의 체험 영상을 제작하면 좋을까요?
(중복선택 가능)

강도 과실치사상 마약 무고 사행성 · 게임물
 선거 손괴 업무방해 조세 횡령 · 배임

7. 판결 결과 확인

사건구분: 상해 전체보기



실제 판결문

주문
 피고인을 징역 6월에 처한다.
 다만, 이 판결 확정일부터 1년간 위 형의 집행을 유예한다.
 피고인에게 80시간 동안 사회봉사할 것을 명한다.

양형의 이유
 다음과 같은 양형기준 및 기타 정상들을 모두 고려하여 주문과 같이 형을 정한다.

- ① 법률상 저단형의 범위 **징역 1월 - 7년**
- ② 양형기준상 권고되는 형량범위

유형의 결정	특별범죄, 일반적인 상해, 제1유형(일반상해)
특별양형인자	감경요소 미필적 고의로 상해행위를 저지른 경우, 피해자에게도 범행의 발생 또는 피해의 확대에 상당한 책임이 있는 경우, 처벌불량(피해 회복을 위한 진지한 노력 포함) 또는 상당 부분 피해 회복된 경우 가중요소 중한 상해
권고형의 범위	특별 조정된 감경영역(징역 1월 ~ 10월) <small>(양형기준상 권고 형량범위의 특별조정)</small> 특별양형인자에 대한 평가 결과 감경영역에 해당하는 사건에서 특별감경인자란 2개 이상 존재하거나 특별감경인자가 특별가중인자보다 2개 이상 많을 경우에는 양형기준에서 권고하는 형량범위 하한을 3/2까지 감경한다.

[▶▶▶ 특별범죄 양형기준 자세히 보기 >](#)

체험 전 선택 형량
징역형 집행유예

체험자 선택 형량
징역 1년, 집행유예 2년

8. 통계 확인

